



# 皆様に愛され、信頼される病院を目指します

# 邑智病院だより

59号  
2026/5

発行／邑智郡公立病院組合



3月29日(日)に行われた『第77回邑智駅伝大会』に当院から2チームが出場！詳しくは裏表紙をご覧ください♪(写真はタスキを受け取った結城医師)

## 院長あいさつ



院長  
山口 清次

### 『新年度と新学期のスタート』

桜の季節とともに新年度が始まり、邑智病院も新しい仲間を迎えました。総合診療科医師3名(佐々木弘輔、筒井美紗都、藤原朋子)、歯科医師(二宮嘉昭)、看護師新卒4名(森陽向、元山凜太郎、椿翔太郎、的場豊、臨床検査技師(堺姫月)と管理栄養士(澤田七海)、そして邑南町からの人事交流派遣(古川寛心)です。また大きな人事異動として、事務部長に金山淳生が就任しました。(以上敬称略)

医師関係では、島根県からの派遣医師が前年よりも1名増えました。隣の浜田市あさひ診療所に週3回邑智病院から医師派遣してほしいという島根県からの要望によるものです。人口減少社会でへき地の医療を守るために、地域の公立病院を拠点化してそこから各地区に医師派遣して「無医地区を作らない」という方針に沿ったものと思われまます。今後同様のことは全国的に広まると想像されます。

今年の冬は、例年に比べ寒波が多く「秋にカメムシが多いと冬に大雪が降る」という格言は本当でした。しかし3月下旬から急に寒さが緩んで、桜の開花とともに新年度を迎えました。

「新年度(会計年度)」と「新学期」(1学期、ピカピカの1年生)が同時に4月に始まるというのは日本独特なのだそう。ちなみに日本と同様に新年度が4月に始まるのはイギリス、インド、カナダなどで、他の多くの国は1月1日、アメリカは10月1日です。一方「新学期」は、欧米諸国や中国などは9月で、その他では1月が多いようです。韓国は3月です。

ついでに調べたところ、桜は温帯の花で、開花する前に一定期間冷え込む必要があります。オーストラリアなど南半球では9〜10月頃に開花するそうです。ソメイヨシノは江戸時代に作られたものですが、韓国などにも桜の花見を楽しむ文化が世界に広まることは日本人として誇らしく、世界平和に役立ってほしいと思います。

「新年度」の話からずれてしまいましたが、邑智の山里のあちこちに淡いピンクの桜が咲きほこった時、春の訪れに心がおどりました。自然豊かなふるさとで住民の皆様が安心して暮らせるよう、今年度も地域の医療拠点として貢献してまいります。

# の紹介



毎朝8時15分からの医局カンファレンス  
(多職種で行っています)

NEW



にのみや よしあき  
**二宮 嘉昭**

歯科

広島大学病院口腔外科で27年間勤務し  
4月より邑智病院へ参りました二宮嘉  
昭と申します。専門は口腔外科・口腔  
インプラントです。少しでも皆様のお  
力になれるよう努めてまいります。ど  
うぞよろしく申し上げます。

NEW



さ さ き こうすけ  
**佐々木 弘輔**

総合診療科

隠岐島前病院で3年間勤務してまいり  
ました。学生時代に見学で訪れた際、  
地域医療に真摯に向き合う姿勢に深い  
感銘を受け、強く印象に残っています。  
邑智病院でも地域に貢献できるよう努  
めてまいります。

診療科医師が2名増え、  
歯科医師でスタートです 🌸

## 診療科

板持  
卓弥



木下  
アンリ



外科

三上  
学



麻酔科

上田  
愛瑠萌



泌尿器科

結城  
康平



NEW



つつい みさと  
筒井 美紗都

総合診療科

生まれ育った邑南町で働くことができ、とても嬉しいです。地元の皆さまの健康と生活を守ることができるよう頑張りますので、よろしくお願いいたします。

NEW



ふじはら ともこ  
藤原 朋子

総合診療科

4月より島根県立中央病院から邑智病院へ参りました藤原朋子と申します。地域の皆さまに寄り添い、少しでもお力になれる医療を目指して日々努めてまいります。笑顔を大切に、気軽に声をかけていただける医師でありたいと思っております。どうぞよろしくお願いいたします。



令和8年度は総合  
13名の医師・1名の



総合

上田 智広



酒井 和久



小児科

山口 清次



産婦人科

荘田 恭仁



整形外科

保坂 聖一



# 令和8年度 辞令交付式を行いました！



4月1日（水）に辞令交付式が行われ、新たな職員へ辞令を交付しました。新体制のもと、職員一同、気持ちを新たに取り組んでまいります！どうぞよろしくお願いいたします。

**11名が入職!!**

総合診療科医師	3名
歯科医師	1名
看護師	4名
臨床検査技師	1名
管理栄養士	1名
邑南町からの派遣	1名

歯科医師の二宮部長から着任の挨拶がありました。



新入職員代表宣誓  
(森看護師)



院長訓示

満開の桜と青空に包まれた一日で新たな一歩を踏み出す節目となりました♪



## 医療支援センターの紹介



イラスト：令和8年4月2日copilotで作成

R7年度 訪問看護実績	訪問件数（延べ）	
	医療保険	283件
	介護保険	742件

## 訪問看護が始まって1年が経過

昨年4月からスタートした訪問看護事業ですが、1年が経過しました。おかげ様でこの1年間で皆さまに知っていただき、訪問件数も増えて参りました。

今年度も看護職員2名体制で訪問に出かけています。今年は訪問車両が1台増台し2台となりましたので、2名が同時に訪問できるようになりました。

今後とも地域の皆様に愛される訪問看護事業を継続して参りたいと新年度スタッフで気合を入れ直しております。お気軽にご相談ください。

（訪問看護師 日野・的場）

## 薬剤部の紹介



### 服薬指導

患者さんの服用している薬の飲み方や注意点など定期的に説明し、さらに副作用の早期発見に努めています。

薬剤部は「薬局実務チーム」と「薬物生体支援チーム」から構成され、服薬指導や調剤業務などに加え、各種カンファレンス等に参加し薬剤師の視点から、薬物療法の有効性と安全性の向上に努めています。



### 持参薬確認

入院患者さんが服用していた薬剤を確認します。



### カンファレンス

多職種でよりよい医療の提供のため協議を行います。

## 地域連携室の紹介



地域連携室は、患者さんが必要な医療や福祉サービスにつなげるようお手伝いする窓口です。

- かかりつけ医や他院との連携
- 入退院のご相談
- 在宅医療や介護サービスの調整など、地域のごさまざまな機関と協力しながら、スムーズな支援を行っています。

### ♥ 地域連携室とは

♥ 新年度の始まりです。新しい年度が始まりました。地域のみなさまにはいつも当院をあたたく支えてくださりありがとうございます。まずは心からのお礼をお伝えしたいと思えます。私自身、地元で育ち、この地域の空気や人のやさしさに助けられてきました。そんなみなさまに、少しでも安心して過ごしていただけるよう、今年もスタッフ一同、気持ちを込めて取り組んでまいります。

看護師 辰田 美和子



### ♥ 新人スタッフの紹介

「ちよつと相談したいんだけど…」というときに、気軽に立ち寄っていただける場所でありたいと思っています。



イラスト：令和8年4月2日copilotで作成

今年度は、邑南町役場から派遣された古川寛さんが新しく仲間に加わりました。病院での勤務は初めてで少し緊張している様子もありますが、地域のみなさまのお役に立てるよう、毎日一生懸命がんばっています。どうぞあたたかく見守っていただけると嬉しいです。

## 総合調整室の紹介



総合調整室の業務のひとつに広報があります。その広報業務ではこの「邑智病院だより」の発行が大きな仕事です。今回は邑智病院だよりができあがるまでの過程と業務内容についてご紹介します。

イラスト：令和8年4月2日copilotで作成

この部屋から  
広報誌が  
できている!?

**其の一 スケジュール管理を徹底**  
当たり前のごとであります。このスケジュール管理を見誤ると発行日に間に合いません。概ね発行の2か月前から動き始めています。印刷会社、院外の寄稿をお願いする機関、また職員との連絡調整は、一番大切にしているところです。

**其の二 原稿が命**  
皆様にお伝えしたい情報を院内収集し、どういった誌面にするのかを決定。どういった内容でどんな風に原稿をお願いしたい

のか依頼して回ります。

**其の三 カメラマンにもなる?**  
常に依頼があればカメラを持って院内を走り回ります。依頼がなくても出没することもある。瞬間を撮るのは難しいですが、わくわくします。院内でカメラを持って歩いて見ているのを見かけましたら温かい目で見守っていただければ幸いです。

**其の四 読んでくださる方を思い浮かべて**  
原稿が集まってくれば、いよいよ編集です。私たち編集部隊の腕の見せ所?!常に読んでくださる皆様に伝わりやすい誌面になるよう考えて編集します。

**其の五 我が子が旅立つ気持ち**  
印刷会社との校正を終え、校了しましたらよいよい印刷です。毎回なのですが、仕上がった広報誌が邑智郡内全戸、その他関係機関へ出ていくときは、出来上がったというホッとした気持ちと同時に大切に読んでもらえるといいねと我が子が旅立つそんな気持ちになります。

この邑智病院だよりは、年度約4回発行されています。ぜひじっくり読んでいただければ嬉しいです。

(口高・日野・森脇)

## 事務部の紹介



事務部長  
金山 淳生

この度、事務部長を拝命し、その責任の重さに身の引き締まる思いです。引き続き、病院組合を構成する邑智郡3町との連携を深め、医療の継続と経営の安定に尽力して参ります。

医療に携わる職員が診療に専念できるよう、診療環境や診療情報の整備など、側面からサポートすることを通じて、地域の皆さまが安心して過ごせる地域医療の充実に貢献していきたいと思えます。

### 事務部紹介

縁の下の力持ちとして病院運営を支えているのが、私たち事務部です。患者さんと接する業務から、見えないところで病院を支える業務まで、幅広い役割を担っています。今回は、普段見えにくいバックオフィス業務をご紹介します。



### 診療補助スタッフ

患者さんに寄り添い、医師の診療補助を担っています。今回は、日ごころ目にするこたがないスタッフ通路に設置されたファイル受け渡し窓の紹介をします！

この受け渡し窓は、診察室に入らず患者さんのファイルの受け渡しができ、診察中や診察後のファイルもスムーズにやり取りができます。患者さんのプライバシーの配慮や、なるべくお待たせしないための工夫をしています。



### 私たちが除雪対応!

小型車両系の特別教育を受けた職員が除雪車を運転し、来院される皆様や職員が安心・安全に来院や通動できる環境を整えています。



### 電話対応

代表電話でお問い合わせいただいた患者さんやご家族の皆様に安心していただけるよう、内容に応じて担当部署へスムーズにつなぐことを心がけています。



健康診断に関する事項についてはQRコードを読み取っていただき内容の詳細をご確認いただければと思います。

### 新規追加項目 **NEW**

- |            | (税込)    |
|------------|---------|
| ・肺がん血液検査   | 2,200円  |
| ・すい臓がん血液検査 | 2,200円  |
| ・肝臓がん血液検査  | 2,200円  |
| ・卵巣がん血液検査  | 2,200円  |
| ・アレルギー検査   | 14,300円 |
| ・男性がん検査パック | 9,900円  |
| ・女性がん検査パック | 9,900円  |
| ・歯科検診      | 4,400円  |

令和8年度から健康診断のオプション項目を追加しました。詳細については左記のとおりです。

## 健診アップデート

## 看護部の紹介

建て替えを経て、各部署がそろって新しい環境でスタートする特別な節目となりました。より安心して過ごしていただける空間で患者さんをお迎えできることをうれしく思います。看護部では、新人看護師4名を含む5名の新しい仲間が加わりこれまで以上に充実した体制となりました。新しくなった環境に負けないよう、私たち看護部の職員もさらに実践に磨きをかけてまいります。私自身も今年も診療看護師として現場に立ち、当院のモットーである「教えやいこ、助けやいこ」を皆で実践してまいります。今年度もどうぞよろしく願いたします。

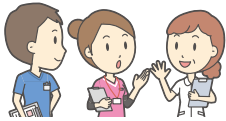
では、今年度も順に各部署の紹介をまいります。今年度は各部署で看護師長が交代し、新しいリーダーのもとでそれぞれが新しいチームとしてスタートしました。まずは急性期病棟から紹介します。



看護部長  
日高 美晴



ナースステーション  
の様子



新年度になり、新しい仲間を迎えて学び合いながら成長できる環境が広がりました。さらにパワーアップしてスタートしています。急性期ならではのスピード感と判断力が求められる環境の中で、2つのチームが互いに支え合い、チーム力を最大限に発揮しながら安全で質の高い看護を提供していきます。



急性期師長  
渡利 敦子

### Aチーム



Aチームリーダー  
主任看護師  
香川 真奈美

患者さんお一人おひとりに最適なケアを提供し「この病院があっけよかった」と思っただけようチーム一丸となって全力で取り組みます。

### Bチーム



Bチームリーダー  
主任看護師  
横田 ゆかり

新人からベテランメンバーでチームワークを大切にしながら取り組んでいきます。細かな症状を見逃さず、患者さんが早期に退院ができるよう多職種と連携しサポートしていきます。

## 看護部に5名の仲間が加わりました♡



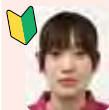
野津 遥奈

地域の皆様が安心して治療が受けられるよう支援します。よろしく願いたします。



元山 凛太郎

地域の皆さんの信頼に応えられるよう、毎日笑顔を保つことと頑張ります。よろしく願いたします。



森 陽向

先輩方に助けていただきながら、幅広い疾患に対応できる知識や技術を身につけられるように、積極的に学んでいきたいと思つています。患者さんに寄り添った関わりができるように頑張りたいです。



椿 翔太郎

幅広い知識や技術を身につけるとともに、患者さんとの信頼関係を大切にし、個性のある看護ができるように日々頑張りたいです。



的場 尋

地域医療に貢献し、患者さんに安心して療養していただけるように先輩方の背中を追い立派な看護師になれるように頑張ります。よろしく願いたします。



病棟の個室をご紹介します!!

## 病棟 Room Tour

当院には全部で98床のベッドがあり、うち27床が個室となっています。今回は病室の種類や、部屋によつての料金の違いなどをご紹介します♪



### 急性期病棟（本館棟）：57床のうち14床が個室です！

1人部屋 ¥6,600 (税抜¥6,000)



部屋にシャワー・トイレがついています。  
急性期病棟に5室あります。

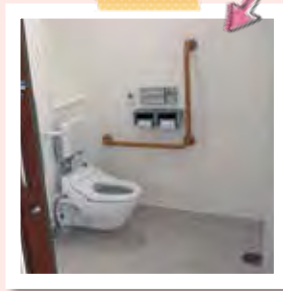
特別室 ¥8,800 (税抜¥8,000)



院内で一番広い病室!!  
特別室は院内でこの1室のみです。



部屋にトイレがついています。  
急性期病棟に8室あります。



1人部屋 ¥4,400 (税抜¥4,000)



### 地域包括ケア病棟（A棟・B棟）：41床のうち13床が個室です！

1人部屋 ¥6,600 (税抜¥6,000)



部屋にシャワー・トイレがついています。  
地域包括ケア病棟に3室あります。

1人部屋 ¥3,850 (税抜¥3,500)



広い洗面台付きです!  
地域包括ケア病棟に10室あります。

## 診療技術部の紹介



診療技術部長  
左田野 恵三

昨年末のグランドオープンにより、施設・設備などのハード面は完成いたしました。

今年度はその基盤を最大限に活かし、職員の専門性向上と部門間の連携強化を図るなど、ソフト面の充実に全力で取り組めます。診療技術部一丸となり、地域医療の質の向上に貢献してまいります。

今年度は、その取り組みの一環として、臨床工学科をご紹介いたします。

### 臨床工学科

臨床工学技士は、透析装置や人工呼吸器、ペースメーカーなど、命に直結する高度な医療機器の操作・点検を行い、治療のサポートをしています。当院では現在、日中約8名、夜間約5名の透析患者さんに対応しており、安全で安定した透析医療の提供に努めています。今年度は1名の新入職員を迎え、5名体制でのスタートとなりました。若手の技士が多く、その機動力を活かして、迅速かつ丁寧な医療提供に努めてまいります。

#### 透析業務



腎臓の働きが悪くなった患者さんの血液をきれいにし、余分な水分を取り除く透析療法のサポートをしています。

#### 医療機器管理業務



院内にある18種類の医療機器を管理し、点検をしています。

### 臨床工学技士の 仕事紹介

#### ペースメーカー業務



心臓のリズムを整える機器の点検をしています。

#### CPAP療法業務



睡眠時の呼吸を補助する治療機器の設定や治療状況のデータを病院で確認しています。

#### 内視鏡業務



内視鏡検査や内視鏡的治療のサポートをしています。

#### 睡眠時無呼吸検査業務



## 診療技術部の紹介

診療技術部に3名の仲間が加わりました♪

NEW



臨床工学科  
臨床工学技士

土井 優鷹

元気と明るさをモットーに、他の医療スタッフと連携し、患者さんを支えていきたいと思えます！

NEW



管理栄養科  
管理栄養士

澤田 七海

医療の現場で働いてきた経験を活かし、邑智郡の地域医療に貢献できるよう精いっぱい頑張っていきたいと思えます。

NEW



臨床検査科  
臨床検査技師

堺 姫月

たけのこの里より、きのこの山派です。地域の皆さまと病院に貢献できるよう頑張ります。どうぞよろしくお願いたします。



骨密度測定装置  
検査時間は  
5分程度です

骨の健康状態を把握し、将来の骨折予防のため、定期的に骨密度検査を受けていただくことをおすすめします。

骨粗鬆症は痛みがなく進行し、骨折によつてはじめて発見されることが多い疾患です。

骨の健康状態を把握し、将来の骨折予防のため、定期的に骨密度検査を受けていただくことをおすすめします。

### 骨密度測定のすすめ

～骨折予防のために～



骨密度の検査を受けたことがありますか？ 骨量は20歳頃には最大となり、50歳頃から減少してきます。特に女性では閉経期前後から急速に減少してきますので、閉経前から定期的に骨密度測定を行い、骨量の減少を早期に発見し生活習慣の改善や治療によつて骨量の減少をできるだけ少なくすることが骨粗鬆症の予防に繋がります。

令和8年3月30日にchat GPTにより作成

歯科衛生士が  
口腔ケアに  
伺います！



### 口腔ケアで使用する道具



歯ブラシ  
コップ



歯間ブラシ



スポンジ  
ブラシ



保湿剤

- 入院中の口腔ケアの目的と重要性**
- 01 誤嚥性肺炎の予防**  
口腔内の細菌を減らし、唾液とともに気管に入るのを防ぐ。
  - 02 口腔機能の維持**  
噛む、飲み込む、話す機能を維持・向上させる。
  - 03 合併症の予防**  
手術後の感染症、免疫力低下時のトラブルを減らす。

入院患者さんの口腔ケアは、細菌の繁殖による肺炎（特に誤嚥性肺炎）や感染症を予防し、全身状態を維持することを目的として口腔ケアを行っています。

歯ブラシでの歯磨きに加え、スポンジブラシや口腔保湿剤を使い、口腔内を清潔かつ保湿された状態に保つようになっています。

歯科衛生士が口腔ケアに伺います





めむろ  
友好病院提携した公立芽室病院

# 芽室町 (北海道・十勝) をご紹介

## 農家たちの挑戦が生んだ 「奇跡の雫」と「大地の恵み」

—北海道・芽室町からの便り—

公立邑智病院をご利用の皆さま、ならびに地域の皆さま、こんにちは。島根県から遠く離れた北の大地、北海道の「十勝(とがち)」地方に位置する「芽室町(めむろちょう)」から、北国の便りをお届けいたします。

皆さまは「北海道」と聞いて、どのような風景を思い浮かべるでしょうか。私たちが暮らす十勝地方は、日高山脈の麓に広大な平野が広がる、まさに「日本の食料基地」です。その中でも芽室町は、帯広市の隣に位置し、豊かな自然と農業への熱い情熱が息づく町です。

今回は、単なる観光案内ではなく、この数年で芽室町に起きている「新しい農業の波」と、私たちが誇る「食」の最前線についてお話しさせていただきます。

### 大地が生んだ一滴 「めむろワイナリー」

今、北海道・芽室町で注目を集めている話題のひとつが「ワイン」です。近年、北海道はワイン用ブドウの産地として世界から注目を集めています。そうした中、2020年に芽室町に誕生した「めむろワイナリー」は、地域の中でも少し特別な存在です。

町有地「新嵐山スカイパーク」の一角、日高山脈を望み、広大な畑が広がる丘の上に位置するこのワイナリー。雄大な景色を眺めながら味わうワインは、訪れる人にとって格別のひとときをもたらしてくれます。

栽培されているのは、北海道の寒さに強い赤ワイン用品種「山幸(やまさち)」や「清舞(きよまい)」などです。同じ品種でも、どの農家がどの畑で育てたかによって、香りや味わいは異なります。そうした個性を大切にしたい「畑ごとのワインづくり」が、めむろワイナリーの大きな特徴です。農家ならではの土づくりへのこだわりと、「この大地の風景を次世代に残したい」という思いが重なり、力強くも奥行きのある味わいのワインが生まれています。

農業に携わる人々の「挑戦する心」が詰まったこのワインは、芽室の新たな魅力として、広がりを見せています。

その一杯には、この土地の風土と人々の思いが息づいています。



### 常識を覆す甘さ 「メムロピーナッツ」 の落花生

もうひとつ、急速にブランド化が進んでいるのが「落花生(ピーナッツ)」です。落花生といえば千葉県などの温暖な地域をイメージされると思いますが、実は芽室町でも本格的な栽培が行われています。



その歴史は2009年にJAめむろ青年部の試験栽培として始まり、2017年頃からは若手農家グループ「メムロピーナッツ」が組織的な生産に乗り出しました。

北海道の冷涼な気候で落花生を育てるには、本州とは異なる栽培技術が必要でした。メンバーたちは何年もの試行錯誤を重ね、十勝の気候に合った栽培方法を確立しました。昼夜の大きな寒暖差が、落花生本来の甘みをきゅっと凝縮させることが分かってきています。

最初は4戸の農家で80アールほどの小さな取り組みでしたが、年々仲間が増え、今では11戸が参加しています。作付面積は当初の20倍、16ヘクタールにまで広がりました。

ゆでピーナッツやロースト、ピーナツバターなど多彩な形で販売されており、一度食べると、その濃厚な甘みのファンになる方が続出しています。北海道で落花生?と驚かれますが、これもまた、既成概念にとらわれない芽室の農家たちの挑戦の証です。

### 十勝・芽室町へ、 ぜひお越しください

島根県と北海道、距離は離れていますが、豊かな自然を愛し、食を大切にしている心は通じていると感じます。

もし機会がありましたら、ぜひ夏の爽やかな風や、冬の凛とした空気を肌で感じに、十勝・芽室町へお越しください。農家の人々の情熱が詰まったワインと、甘くて濃厚な落花生をご用意して、心よりお待ちしております。

この地ならではの味わいと風景を、ぜひご体感ください。





その爪の濁り、

実は「水虫」かもしれません！

爪白癬の正体と対策



外科部長  
三上 学

み かみ まなぶ

「爪が白く濁ってきた」「厚くなつて切りにくい」……。そんな変化を「年のせいかな？」と放置していませんか？それは、白癬菌というカビの一種が爪に入り込む「爪白癬（つめはくせん）」、いわゆる爪の水虫かもしれません。



※1

爪白癬は「自然には治りません」

爪白癬は、足の水虫を放置することで菌が爪の中に侵入して起こります。爪は硬いため、塗り薬が浸透しにくく、自然に治ることはまずありません。放置すると、次のようなりスクがあります。

・家族への感染源に…ポロポロと落ちた爪の破片から、大切な家族にうつしてしまいます。



※2

・歩行のトラブル…爪が厚くなると靴に当たって痛みが出たり、歩き方が変わって膝や腰を痛める原因にもなります。



※3

最新の治療は「進化」しています

「水虫の薬は肝臓に負担がかかる」というイメージは昔の話。現在は、副作用の少ない飲み薬や、爪の上から塗るだけで浸透する爪専用の塗り薬など、治療の選択肢が広がっています。



※4

毎日のフットケアで予防を

①毎日足を洗う

指の間まで石鹸で丁寧に洗い、乾燥させましょう。



※5

②同じ靴を毎日履かない

靴の中の湿気を逃がすため、一日履いたら休ませます。

③家族でスリッパを共有しない

感染経路を遮断しましょう。

「もしかして？」と思ったら、早めに医療機関を受診しましょう。清潔で健康な足元で、いつまでも元気に歩ける体づくりを！

■なぜ「水虫」と呼ぶの？

水虫の名前の由来には諸説ありますが、昔は田植えの時期に増える水田の中の虫に刺されたと考えて「水虫」「田虫（たむし）」と呼ぶようになったという説が有力です。江戸時代の書物にも、田植えの季節になると足にぼつぼつした水ぶくれができてかゆいなど、水虫に関する記述がみられます。

水虫の原因がわかったのは、1918（大正7年）、のちに東京帝国大学（現在の東京大学）教授となった太田正雄博士が白癬菌の分離に成功したことがきっかけです。それまでは、水の中の虫によるものだと考えられていたのです。

※1・4 : <https://www.comado.co.jp/post-2314/> (一部引用)  
※2・3・5 : 令和8年3月30日抄読による作成

# 悠山亭日記

その12



名譽院長  
石原 晋

## 「粒々辛苦」の巻

邑智郡旧田所村の偉人「田中梅治」の事績については、日本民俗学の泰斗、宮本常一の「忘れられた日本人(石波文庫)」に詳しい。それによれば、あの日本中の農村が貧しかった大正から昭和の初めにあっても、田所村には大地主も特別貧しい小作人もなく、貧富の格差の少ない県下有数の富裕な村であったという。田中梅治の存在によるところが大きかったのだそうだ。

梅治は、明治末期から大正にかけて、他地域に先駆けて農業組合、信用組合の設立、耕地整理、牛市整備、車道網整備に尽力するなど、村を豊かにすることに心血を注いだのである。一方、私欲に乏しく暮らしぶりは質素であったという。公職を退いたのちは、晴耕雨読、俳句、文筆活動をもちばらとした。

宮本の「忘れられた日本人」に梅

治の著作「粒々辛苦」からの引用、「自然の美に親しみつつ、自分の田を耕しつつ、国民の大切な食糧を作つてやる、こんな面白く愉快な仕事、他に何があるか。」にはじまる長文が紹介されている。梅治はこの「粒々辛苦」において、そのタイトルのイメージとは正反対に、百姓仕事の面白さ、楽しさ、生きがい、やりがいを語り、読者を惹き付けてやまない。書かれた時期は、農村恐慌といわれた不景気のどん底で、「戦争やむなし」との捨てばちな空気が急速に高揚する大正昭和の端境期である。この時勢における著作であることに深い感銘を覚える。

私は田畑を耕したことがない。四季折々、歩いては眺めるばかりだ。それでも何年も眺めていると、梅治が記した百姓仕事の面白さも宜なるかなと思われ、羨ましくもなってくるのである。羨んでいてもつまらないので、俳句でもひねるとするか。とこいつわけで、今回のお題は「田んぼ」です。

山里の風景は、四季それぞれに美しい。ただし、お世辞にも美しいと

はいがたい一時期がある。雪解けの頃だ。真っ白に輝いていた田畑が数日のうちに薄汚れ、そのおもてに、黒く朽ちた稲の切り株がいつせいに顔を出す。年に一度のみすばらしい景色だ。だが、まもなく田起こしが始まれば大地が生まれ変わるのだ。このみすばらしさのなかに、大地再生のパトスが内包されているのである。

## 浮雲や雪解田んぼのあばた面 悠山

田んぼに水が張られると、その晩から蛙たちの大合唱が始まる。今年も訪れてくれた楽しい嬉しい騒々しさである。当分の間、夜ごとにぎやかなことだ。

## 月出て蛙騒つく代田かな 悠山

耕人にとって、田植えの出来栄へには殊の外こだわりがあるようで、植えられた苗の並びは、縦から見ても横から見ても斜めから見ても、まっすぐでなければ満足できないのである。

この時期、自分の田仕事の出来栄をニンマリしながら見入っている耕人をよく見かけるものだ。



## 千条の早苗まっすぐ山裾へ 悠山

去年の夏の早はひどかった。田んぼは干からびて伸び盛りの稲が無惨に日焼けて萎れている。人々は軽トラに大きなタンクを積んで何度も往復しながら田んぼに水を撒くのだが、傍目には焼け石に水としか見え、痛々しかった。そんななか、ついに土砂降り雨が降ったのだ。

## ひび割れし田に水踊る大夕立 悠山

今年も、大自然と人々の営みが織りなすすばらしい田園風景にまつまればひととせが流れた。稲刈りが終われば、山里に急に静寂が訪れる。昨日までのにぎやかな農作業風景がうそのようだ。お疲れ様…である。

## 朝靄にまどろむ里や冬隣り 悠山

当院の食事形態について



リハビリテーション科  
主任 言語聴覚士  
和田 勇一

今回は、当院で提供している患者さんの食事形態についてご紹介いたします。

日本摂食・嚥下リハビリテーション学会嚥下調整食分類を2021を参考に管理栄養士や調理師・調理員の協力のもと、患者さんの嚥下機能（飲み込みの力）に合わせた食事を提供させていただきます。

嚥下機能の低下が疑われる患者さんに関しては、言語聴覚士が嚥下評価を実施し、どの食事の形態が安全に食べられるかを検討します。下の図にそれぞれの特徴を記載しています。例えば、脳梗塞による舌

**図1**

嚥下調整食コード2-1, 2-2  
・咀嚼を必要とせずそのまま飲み込めるもの

主 全粥ネリミキサー、全粥ムース  
(増粘剤の有無による)

副 ネリミキサー

**図2**

嚥下調整食コード3  
・形はあるが舌と上顎で押しつぶしが可能なもの(舌でつぶせる)

主 全粥粒ありとろみ(全粥+増粘剤) 全粥

副 ムース

**図3**

嚥下調整食コード4  
・箸やスプーンで切れる程度のやわらかさ(歯茎でつぶせる)

主 全粥粒ありとろみ、全粥、米飯

副 キザミあんかけ

**図4**

普通食(咀嚼形態)

キザミ	約0.3~0.5mm程度
あらかキザミ	2cm
軟菜	常食を元に咀嚼しやすい食材を使用
常食	一般的な食事

学会分類2021を参考にした当院の食事形態です

の麻痺で機能が大きく低下している場合、食べ物や舌でつぶして飲み込みやすい形に整えることができせん。このような患者さんにおいては、そのまま飲み込める形態である嚥下調整食(図1)から食事を開始します。同時に飲み込みの訓練を開始し、機能の改善が認められれば、嚥下調整食(図2)や(図3)に変更していきます。また、普通食(図4)についても患者さんの咀嚼力に合った副食を提供しています。

外来の患者さんにも嚥下評価や嚥下造影検査といった専門的な検査を実施しています。「食べること」で気になれる方は、総合診療科へご相談ください。

連携

Vol.29

～障害者支援施設編～

「社会福祉法人島根県社会福祉事業団 障害者支援施設 緑風園」

「ご利用者様を笑顔に職員を元気に」



園長  
口羽 正彦

私たちの緑風園は、昭和46年に創設された県内でも歴史のある障害者支援施設です。

当園では、ご利用者様に安心して過ごしていただけるように入所支援をはじめ日々の生活を支える生活支援、そして少人数での共同生活(グループホーム)を支える援助を行っています。さらに、短期入所ではご家族様の休息や急な事情にも柔軟に対応しており、併設の相談支援事業所とともに、ご利用者様やご家族様に寄り添いながら地域での暮らしを支えています。

また、当園では、職員の成長が良質な支援につながるの思いから、指導育成制度や階級別研修、スキルアップ、資格取得支援の体制を整えています。職員が成長し元気になることで、サービスの質も高まり、ご利用者様と家族の笑顔が増えていき

ます。我々はそのような思いを胸に、地域に信頼され愛される施設を目指しています。

ご利用者様の医療的ケアについては、公立邑智病院が専門的な診療や急変時の受け入れなどの面で大きな支えとなっていただいています。地域連携室を通じて入退院調整や情報共有がスムーズに行われることで、ご利用者様の生活はより安定し、職員の負担も軽減されています。さらに、地元診療所(一次医療)や介護医療院との連携も深く、日常的な健康管理や早期受診につなげる体制が整っています。加えて、三次医療機関(大学病院など)とのつながりにより、重症化した際には迅速に専門的な治療へとつなぐ役割も担っています。

私は、公立邑智病院を中心とした医療提供体制がこれほどまでに充実していることを心から誇りに思います。その大きな役割に深い敬意を表し改めて感謝いたします。

# 邑智駅伝大会に2チーム出場

晴天に恵まれた3/29(日)、邑智駅伝大会に当院から2チーム出場しました。この大会は、田所公民館をスタートし全19km瑞穂地域を6名でタスキを繋ぐ、第77回を迎えた伝統ある駅伝大会です。

今まさに戦わんとす、邑智病院A  
よしやるぞ、負けんぞ、邑智病院B

職域の部  
区間賞!!



沿道の皆さんから温かい  
声援をいただき、無事ゴール!!  
3位入賞することが  
できました!  
ありがとうございました。



## 職員随時募集中

「邑智病院で働いてみたい!」という方!! 見学や相談も可能です!!  
詳しくは邑智病院総合調整室までお問い合わせください!!



ホームページ  
参照ください



採用試験を含む病院の情報をホームページに掲載していますのでご覧ください。facebook・instagramでも積極的に情報の発信を行っていますのでフォローお願いします。

### お問い合わせ先

邑智郡公立病院組合 公立邑智病院  
TEL 0855-95-2111 FAX 0855-95-2313  
〒696-0193 島根県邑智郡邑南町中野3848-2

ホームページアドレス  
<https://www.ohchihospital.jp>

邑智病院 検索

### 病院基本方針

- ① 患者さんを家族と思い、良質で親身な医療を提供します。
- ② 職員同士がお互いのやりがいと誇りを尊重しあう、暖かい職場をつくります。
- ③ 明るく清潔で快適な療養環境の維持向上に努めます。
- ④ 地域に信頼されるよう、健全な経営に努めます。



Instagram



Facebook



ホームページへ